



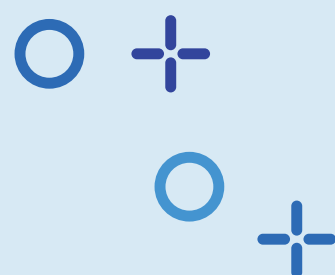
FAQ

# Kolaborasi Sosial Berskala Besar

- 5 Mei 2020 -



#BantuSesama #KolaborasiTanggapCorona



## Istilah

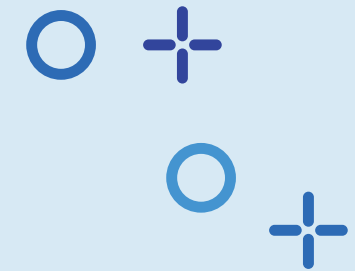
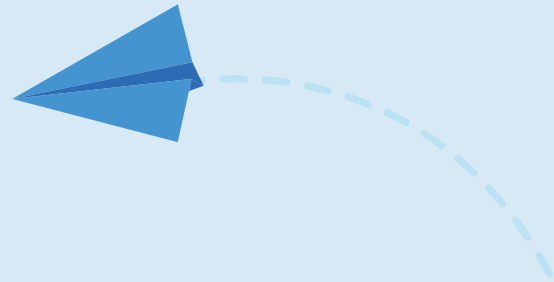
**Agregator** adalah penghimpun dan penyalur donasi kepada masyarakat dalam program KSBB. Agregator dapat bermitra dengan Pemprov DKI Jakarta untuk menjalankan program KSBB. Agregator yang dapat bermitra harus mengajukan permohonan dan memenuhi persyaratan, yaitu merupakan Lembaga Berbadan Hukum dan/atau Lembaga Pengumpul Dana Sosial berizin.

## 1 Apa itu KOLABORASI SOSIAL BERSKALA BESAR (KSBB)

**KOLABORASI SOSIAL BERSKALA BESAR (KSBB)** adalah sebuah program kolaborasi sosial untuk bahu membahu membantu sesama, dengan mempertemukan antara masyarakat yang ingin memberi dan masyarakat yang membutuhkan bantuan melalui fasilitasi Pemprov DKI Jakarta.

**KOLABORASI SOSIAL BERSKALA BESAR (KSBB)** diluncurkan seiring dengan datangnya bulan mulia, bulan Ramadhan. Harapannya, program ini dapat terus berlanjut, terutama dalam menghadapi pandemik COVID-19.

**KOLABORASI SOSIAL BERSKALA BESAR (KSBB)** difasilitasi melalui laman [corona.jakarta.go.id/kolaborasi](https://corona.jakarta.go.id/kolaborasi) yang dapat mempertemukan pemberi bantuan dengan warga yang membutuhkan melalui data dan informasi kondisi wilayah yang terkena dampak pandemik COVID-19. Pemprov DKI Jakarta juga melakukan pendampingan dan pengawasan saat penyaluran bantuan KSBB.



## 2 Apa tujuan KOLABORASI SOSIAL BERSKALA BESAR (KSBB)?

Dalam menghadapi COVID-19, masyarakat memiliki semangat kesetiakawanan yang sangat kuat, meski sedang dalam masa Pembatasan Sosial Berskala Besar (PSBB), terlebih di bulan Ramadhan ini. Pemprov DKI hadir dengan program **KOLABORASI SOSIAL BERSKALA BESAR (KSBB)** untuk memfasilitasi semangat masyarakat untuk meringankan beban masyarakat yang terkena langsung maupun tidak langsung dampak sosial dari pandemik COVID-19, khususnya berupa bantuan pangan.

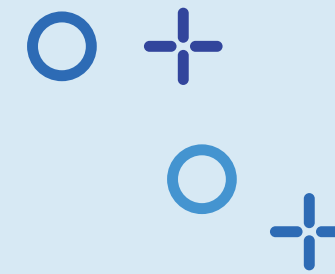


3

## Bagaimana cara mengikuti Program KOLABORASI SOSIAL BERSKALA BESAR (KSBB)?

Masyarakat, baik perorangan, kelompok, maupun lembaga dapat mengikuti panduan sebagai berikut:

1. Buka laman **corona.jakarta.go.id/kolaborasi**
2. Peta lokasi akan menjadi petunjuk awal, wilayah dan kriteria yang sesuai dengan kemampuan dan keinginan Anda; baik secara wilayah, jumlah kepala keluarga, kriteria lokasi yang membutuhkan (lingkungan RW, panti sosial asuhan anak, panti sosial bagi lanjut usia, panti sosial disabilitas atau pesantren)
3. Pilih wilayah yang Anda inginkan, dan klik tombol “Beri Bantuan”. Anda akan diminta untuk mengisi formulir Komitmen Penyaluran Paket **KOLABORASI SOSIAL BERSKALA BESAR (KSBB)**. Isi sesuai dengan rencana dan kemampuan Anda.
4. Klik submit, dan donasi anda akan tercatat dalam sistem.
5. Anda akan mendapatkan kontak penanggung jawab lokasi yang anda tuju. segera hubungi dalam waktu kurang dari 2x24 jam dan koordinasikan rencana penyaluran anda.
6. Penyaluran di lapangan untuk jenis bantuan Makanan Siap Saji harus diantarkan secara langsung.
7. Jika anda sudah menyalurkan bantuan, sampaikan konfirmasi penyaluran bantuan ke dalam sistem. Informasi ini akan menjadi informasi publik yang dilaporkan secara berkala.



4

## Apakah KOLABORASI SOSIAL BERSKALA BESAR (KSBB) berbeda dengan Program Bantuan Sosial PSBB COVID-19 dan Program Bantuan Sosial dari Pemerintah Pusat?

**KOLABORASI SOSIAL BERSKALA BESAR (KSBB)** berbeda dengan program Bantuan Sosial PSBB COVID-19 dan Program Bantuan Sosial dari Pemerintah Pusat yang merupakan program Pemerintah menggunakan Anggaran Pemerintah Pusat terkait penanganan COVID-19.

**KOLABORASI SOSIAL BERSKALA BESAR (KSBB)** adalah wadah berbagi dari warga untuk warga lainnya yang membutuhkan, menggunakan data dan informasi yang disediakan oleh Pemprov DKI sebagai fasilitator program.



## 5 Apa saja bentuk bantuan yang dapat diberikan dalam program KOLABORASI SOSIAL BERSKALA BESAR (KSBB)?

Bentuk bantuan ditentukan oleh setiap kolaborator yang hendak berpartisipasi untuk membantu sesama. Pemprov DKI Jakarta turut menyediakan referensi bentuk bantuan prioritas KSBB Ramadhan, yakni:

### 1. Paket Makanan Siap Saji Pagi-Malam Rp 45,000/orang/hari

Nasi, Sayur, Lauk Pauk, Minuman Segar, Takjil (untuk berbuka puasa) atau bentuk lain yang setara

Asumsi 1 KK berisikan 4 orang

### 2. Paket Sembako Rp 200,000/KK/minggu

Beras 5 Kg, Minyak Goreng 2L, Tepung Terigu 1 Kg, Susu Kental Manis 1, Kaleng, Gula Pasir 1 Kg, Teh dan Kopi Instan, Sarden 1 kaleng, Mie Instan 5 bungkus, Margarin 200 Gr, Kurma 500 Gr atau bentuk lain yang setara

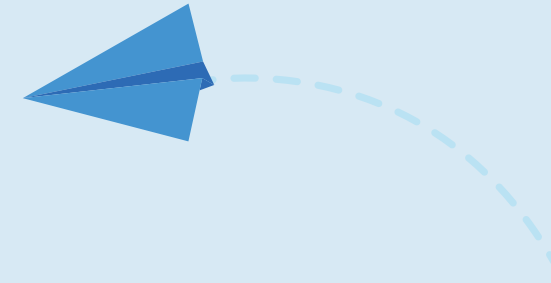
### 3. Paket Lebaran Rp 85,000 (hanya 1x)

Sirup 580 ml, Biskuit, Gula Pasir, Teh, Nata De Coco atau bentuk lain yang setara

### 4. Paket THR Uang tunai senilai Rp 50.000/orang atau Rp 200.000/keluarga (hanya 1x)

Asumsi 1 KK berisikan 4 orang

Bantuan pangan harus dalam kondisi baik, higienis dan halal. Untuk bantuan dalam bentuk sembako diberikan dengan ketentuan masa kadaluarsa yang cukup. Bantuan juga harus terbebas dari politik, ras, dan informasi hoax.



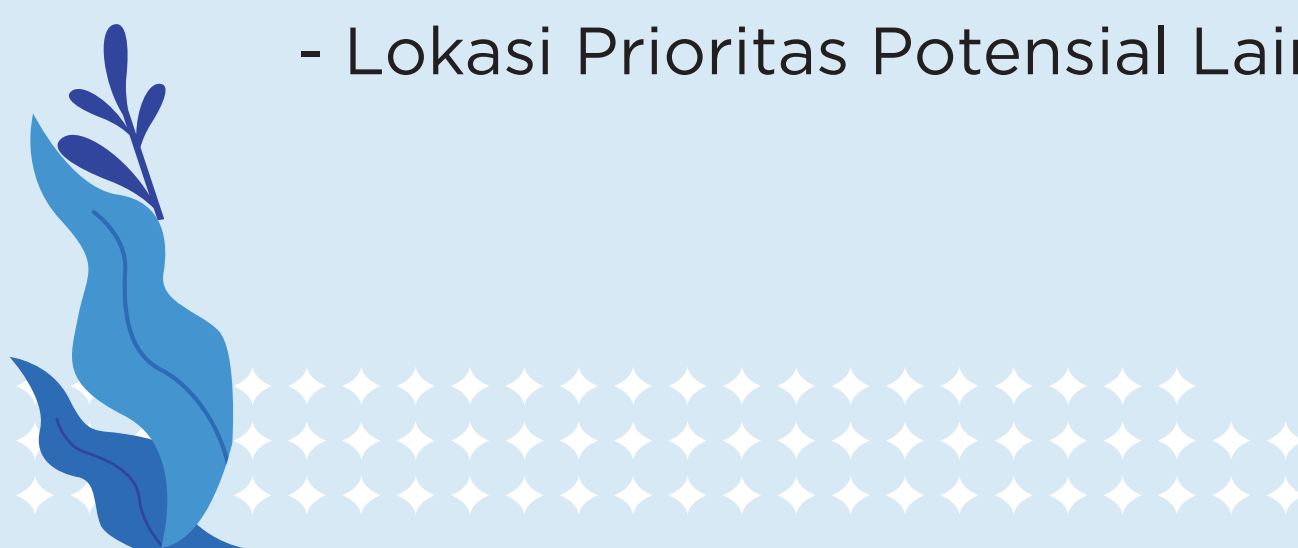
## 6 Apakah masyarakat dapat memberi bantuan dalam bentuk lain?

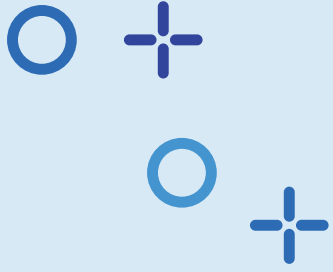
Saat ini, program **KOLABORASI SOSIAL BERSKALA BESAR (KSBB)** memiliki fokus utama pada bantuan dalam bentuk pangan. Namun pemberian bantuan dalam bentuk lain dapat menjadi aspirasi untuk kedepannya. Informasi mengenai pembaruan bentuk bantuan dapat dipantau pada laman [corona.jakarta.go.id/kolaborasi](https://corona.jakarta.go.id/kolaborasi)

## 7 Siapa saja yang dapat dibantu melalui program KOLABORASI SOSIAL BERSKALA BESAR (KSBB)?

Program **KOLABORASI SOSIAL BERSKALA BESAR (KSBB)** berlaku tidak hanya untuk warga Jakarta, melainkan juga warga lain yang berdomisili di Jakarta. Secara khusus, program ini ditujukan kepada unit :

- RW
- Pesantren
- Panti Sosial Asuhan Anak
- Panti Sosial bagi Lanjut Usia
- Panti Sosial Disabilitas
- Lokasi Prioritas Potensial Lainnya





## 8 Apakah seluruh data/informasi mengenai program **KOLABORASI SOSIAL BERSKALA BESAR (KSBB)** ini transparan dan terbuka untuk publik?

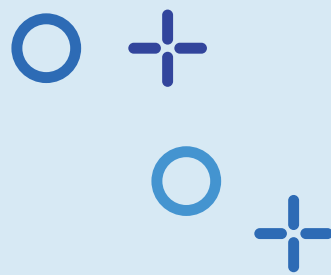
Seluruh informasi mengenai program **KOLABORASI SOSIAL BERSKALA BESAR (KSBB)** merupakan informasi publik yang diperbarui secara berkala melalui situs [corona.jakarta.go.id/kolaborasi](https://corona.jakarta.go.id/kolaborasi). Di situs ini, masyarakat/institusi dapat mengawasi kegiatan dan penyaluran bantuan yang mereka berikan atau terima.

## 9 Apa kriteria warga yang berhak menerima bantuan **KOLABORASI SOSIAL BERSKALA BESAR (KSBB)**?

Dalam program **KOLABORASI SOSIAL BERSKALA BESAR (KSBB)**, masyarakat yang ingin menyalurkan bantuan pangan cukup memilih lokasi tujuan bantuan KSBB, baik di lingkungan RW, pesantren, maupun panti sosial.

Penyaluran bantuan kepada warga yang membutuhkan akan dikoordinasikan oleh RT/RW sesuai dengan data kerentanan warga setempat berdasarkan kriteria sosial dan ekonomi Pemprov DKI Jakarta, atau kepada pengurus lembaga terkait. Data bersifat dinamis dan dapat terus berkembang.





10

**Apakah penerima program KOLABORASI SOSIAL BERSKALA BESAR (KSBB) sama dengan program Bantuan Sosial PSBB COVID-19 dari Pemprov DKI Jakarta?**

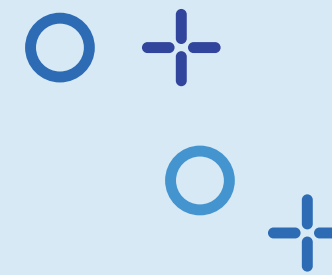
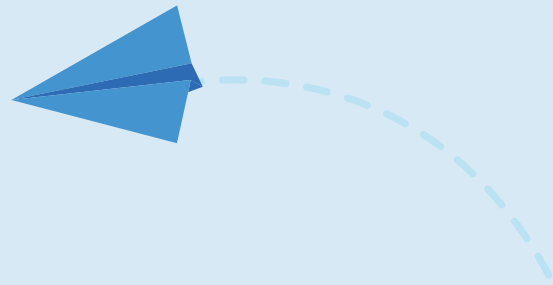
Data yang digunakan RT/RW untuk membagikan bantuan merupakan data aktual masyarakat yang membutuhkan sekalipun telah menerima bantuan Pemprov DKI Jakarta. Data ini akan terus diperbarui (dapat bertambah ataupun berkurang) secara berkala sesuai dengan kondisi di lapangan.

11

**Bagaimana saya memastikan bantuan saya diberikan pada orang yang tepat?**

Saat melakukan penyaluran bantuan, diharapkan terdapat pendampingan dari pihak pemberi bantuan sesuai protokol dan SOP COVID-19 untuk memastikan penyaluran bantuan yang tepat guna dan tepat sasaran. Proses penyaluran juga akan didampingi oleh pihak Kelurahan, Kecamatan, dan Satpol PP.





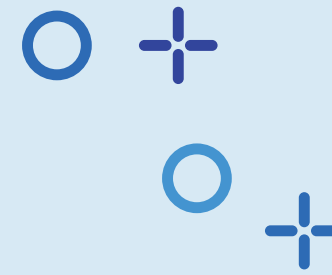
## 12 Bagaimana saya dapat memastikan bahwa lokasi yang saya bantu tidak mendapatkan bantuan secara berlebihan?

Informasi mengenai program **KOLABORASI SOSIAL BERSKALA BESAR (KSBB)** akan terekam dan dapat diakses oleh pemberi (masyarakat/institusi) sebagai pertanggungjawaban kegiatan. Jika bantuan di lokasi tersebut sudah cukup, maka masyarakat tidak dapat memilih lagi untuk menyalurkan bantuan ke lokasi tersebut.

## 13 Bagaimana jika saya ingin memberikan bantuan kepada lokasi lain warga tertentu? (Contoh : ojek online, warung, dan lansia)

Data yang disajikan merupakan data berbasis RW, Pesantren, dan Panti yang ada di Jakarta, sehingga diharapkan telah memberikan cakupan yang luas dan menyeluruh, termasuk telah mencakup berbagai profesi seperti ojek online dan warung.





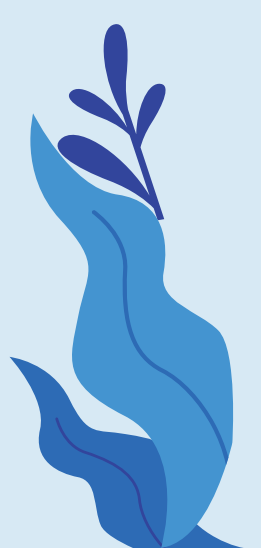
## 14 Bagaimana jika saya ingin memberikan donasi secara perorangan dan berskala kecil? (tidak cukup untuk 1 RW/1 Pesantren/1 Panti)

Anda disarankan untuk menyalurkan donasi kepada lembaga sosial kemanusiaan yang telah menjadi mitra **KOLABORASI SOSIAL BERSKALA BESAR (KSBB)**, seperti BAZNAS BAZIS, Aksi Cepat Tanggap, Palang Merah Indonesia, Rumah Zakat, Human Initiative dan Yayasan Dompot Dhuafa Republika. Donasi anda bersama warga lainnya yang terlibat akan disalurkan oleh mitra Agregator.

Untuk keterangan lebih lanjut mengenai mitra **KOLABORASI SOSIAL BERSKALA BESAR (KSBB)**, anda dapat memantau situs [corona.jakarta.go.id/kolaborasi](https://corona.jakarta.go.id/kolaborasi)

## 15 Bagaimana jika saya ingin memberikan donasi namun memiliki keterbatasan dalam penyaluran bantuan?

Anda dapat menyalurkan donasi melalui lembaga sosial kemanusiaan yang telah menjadi mitra **KOLABORASI SOSIAL BERSKALA BESAR (KSBB)** seperti BAZNAS BAZIS, Aksi Cepat Tanggap, Palang Merah Indonesia, Rumah Zakat, Human Initiative dan Yayasan Dompot Dhuafa Republika. Donasi anda selanjutnya akan disalurkan ke lokasi bantuan oleh mitra Agregator.





16

## Siapa saja mitra agregator program KOLABORASI SOSIAL BERSKALA BESAR (KSBB)?

### - Palang Merah Indonesia

Bank DKI 101-03-08868-0 a.n. PMI DKI Jakarta  
CP: Erna Cahyani 081283335320  
pmidkijakarta.or.id

### - Baznas DKI Jakarta

Bank BCA 03-53-04-8888 a.n. Baznas Bazis DKI  
CP: Ahmad Sholih 085216880310  
baznasbazisdki.id

### - Yayasan Rumah Zakat

Bank DKI Syariah 701-70-07000-1 a.n. Yayasan Rumah  
Zakat CP: Nur Lutfiyana 085691910364  
rumahzakat.org

### - Aksi Cepat Tanggap

Bank DKI Syariah 70-209-002-767 a.n. Aksi Cepat Tanggap  
CP: Panca Irawan 085262942208  
act.id

### - Human Initiative

Bank Mandiri 129-000-5450-057 a.n. PKPU  
CP: Ferdiansyah 081321105551  
human-initiative.org

### - Yayasan Dompot Dhuafa Republika

Bank DKI Syariah 708-0900-050 a.n. Yayasan Dompot Dhuafa Republika  
CP: Dian Mulyadi 08176033317  
dompetdhuafa.org

17

## Bagaimana mekanisme penyaluran bantuan program KOLABORASI SOSIAL BERSKALA BESAR (KSBB)?

Proses pendistribusian bantuan diwajibkan mengikuti pengaturan PSBB ke lokasi yang telah disepakati bersama RW atau langsung kepada Panti Sosial dan Pondok Pesantren.

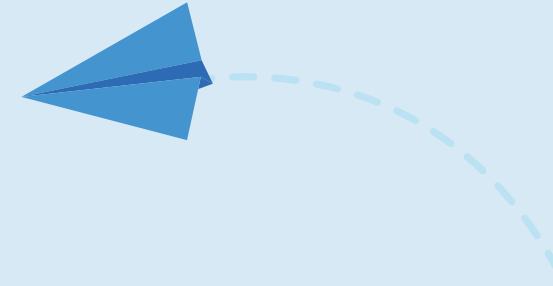
Jika bantuan ditujukan kepada RW, maka selanjutnya RT/RW setempat akan membagikan langsung paket bantuan hingga ke pintu rumah penerima bantuan dengan protokol dan SOP COVID-19; didampingi oleh Lurah, Camat, Satpol PP, serta perwakilan dari pemberi sumbangan. Dengan demikian, warga tidak perlu berkumpul untuk mengambil bantuan.

18

## Apakah masyarakat dapat melakukan penyaluran bantuan secara mandiri ?

Masyarakat dapat melakukan penyaluran bantuan secara mandiri, namun dihimbau agar tetap melapor melalui laman **KOLABORASI SOSIAL BERSKALA BESAR (KSBB)** sehingga informasi mengenai bentuk dan lokasi penyaluran bantuan dapat tercatat. Selain itu, kriteria tepat sasaran dan tepat guna dapat dipantau sedini mungkin.





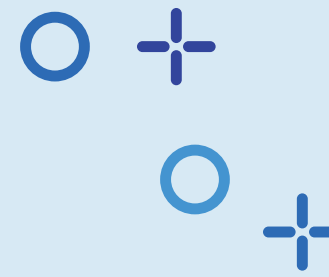
19

## Bagaimana cara warga menyampaikan pertanyaan terkait program KOLABORASI SOSIAL BERSKALA BESAR (KSBB)?

Pertanyaan dapat disampaikan melalui Chat Center pada nomor Whatsapp berikut:

- **Admin JDCN 1**  
+62 811 834 8899
- **Admin JDCN 2**  
+62 811 96000 196
- **Admin JDCN 3**  
+62 811 96000 197





20

## Bagaimana cara warga menyampaikan keluhan terkait program KOLABORASI SOSIAL BERSKALA BESAR (KSBB)?

Keluhan, atau dugaan penyimpangan mengenai pendistribusian bantuan dapat disampaikan melalui **14 kanal aduan resmi Pemerintah Provinsi DKI Jakarta** yang telah terintegrasi dengan Cepat Respon Masyarakat (CRM) dengan prioritas pada layanan pengaduan berbasis daring (online), yaitu:

- Aplikasi JAKI (Jakarta Terkini)
- Twitter akun @DKIJakarta
- Facebook akun Pemprov DKI Jakarta
- Email: dki@jakarta.go.id
- Akun Media Sosial Gubernur
- SMS 0811272206
- Website jakarta.go.id
- Aplikasi QLUE
- LAPOR 1708

**#BantuSesama**  
**#KolaborasiTanggapCorona**

